

## PROGRAMSKI SEGMENT – PRERADA U PROIZVODNJI

Ovaj dokument definiše funkcionalni sadržaj programskog segmenata kao i njegove skraćenice koje se koriste u ponudama, ugovorima o ustupanu prava na korišćenje Infosys poslovnog softvera, saradnji i održavanju istog. Infosys poslovni softver se kraće naziva "Infosys program" ili kratko IP. IP je podeljen u programske segmente. Naziv programskog segmenta je dat u formi <skraćenica programskog segmenta>-<pun naziv programskog segmenta >.

Opšte napomene:

- Neke skraćenice počinju sa slovom "V" a neke ne. Slovo "V" se može ignorisati i izostaviti u ugovorima, računima i svim drugim aktima koja definišu saradnju.
- Programski segmenti koji u svojoj oznaci sadrže reč PAKET se sastoje iz više drugih programskih segmenata koji su navedeni svojim obroznakama. U ponudi je to navedeno tekstem "Paket čini: ...".
- Neki od navedenih programskih segmenata u ovoj ponudi ne mogu samostalno funkcionisati bez drugih potrebnih programskih segmenata. U cenovniku, na našem sajtu [www.infosys.rs](http://www.infosys.rs), je zvezdicama označeno o kojim se segmentima radi.
- Napomena - nelicenciran softver – koja stoji uz naziv programskog segmenta u cenovniku, ponudama i ugovorima ima za cilj da obavesti korisnika da navedeni Infosys programski segment nema licencu koju propisuje Zakon i da odgovornost za korišćenje tih programa pada na teret korisnika programa. U vezi s'tim obratite pažnju na član 16. dokumenta "Opšti uslovi ustupanja prava na korišćenje Infosys poslovnog softvera".
- Forme štampanih dokumenata i izveštaja su standardni i time su nepromenjivi na zahtev korisnika. Mogu se menjati usled zakonskih promena, standarda i slično. To se odnosi i na formu štampane fakture-računa. Ukoliko korisnik želi specifičnu formu štampe moguće je napraviti novu programsku opciju, ali ne i obaveza Infosys-a, za tu štampu koja ima tretman specifičnog softvera-programa. Specifičan softver se posebno dogovara-ugovara-izrađuje i naplaćuje. Na specifičan softver Infosys ne daje nikakve garancije funkcionalnosti jer takav softver može doći u sukob sa zakonskim izmenama i/ili sa novijim verzijama Infosys programa.
- Forme obrazaca-maski za unos i ažuriranje podataka su standardni i time su nepromenjivi na zahtev korisnika.
- Poželjno je da korisnik Infosys programa pregleda svu funkcionalnost opisanu u ovom dokumentu, samostalno ili uz pomoć Infosys predstavnika, i to pre odluke o početku saradnje sa Infosys-om kako bi se i praktično uverio da mu ista odgovara.

## PRERADA - PRERADA U PROIZVODNJI

### FUNKCIJE PROGRAMSKOG SEGMENTA "PRERADA"

Osnovna pretpostavka praćenja proizvodnje nije normativ već radni nalog sa svojom levom i desnom stranom. Leva strana sadrži supstancu od koje se počinje prerada odnosno koja se prerađuje. Desna strana supstancu koja se dobija od leve strane.. Leva strana se uvek knjiži kao izlaz iz nekog magacina (ili odeljenja-faze prerade). Desna strana kao ulaz u neki magacin (gotovi proizvodi ili odeljenje prerade u sledećoj fazi). Ukoliko se neki artikli prebacuju iz magacinu u magacin (odeljenja u odeljenje) bez ikakve promene karaktera supstance onda se to može uraditi i na klasičan način međumagacinskim prenosom ili međumagacinskom otpremnicom [ROBNO/Otpremnice .. iz objekta u objekat].

Korišćenjem ovog programskog segmenta omogućava se obračun cene koštanja za svaki poluproizvod ili proizvod, cenu koštanja na osnovu materijala i praćenje stanja odgovarajućih poluproizvoda ili proizvoda po magacinima.

Veliki radni nalog, leva i desna strana velikog radnog naloga - obrazac za unos

Unos vrednosti polja zaglavlja velikog radnog naloga

- U polje broj naloga unosi se broj radnog naloga i preporuka je da se unosi niz znakova koji počinje sa 'R', npr. R0001 (u robnim dokumentima da ne unose dokumente koji počinju sa 'R')

- VP (izlaz) - šifra dokumenta za kontiranje izlaza tj. leve strane radnog naloga

- VP (ulaz) - šifra dokumenta za kontiranje ulaza tj. desne strane radnog naloga

- Broj finansijskog naloga ostaviti prazan (izuzev kada je u parametrima robnog način formiranja fin.naloga 'Z' -zadaje se).

- rastur popuniti težinu rastura (npr.pri obradi deo materijala koji je ostećen i ne može se koristiti; izmeri se koje je težine)

- Računanje kala ( 'D' ili 'N' ) - bez obzira koja je vrednosti ne utiče na obračun kalkulacije cene koštanja već služi samo da izračuna i prikaže koja je razlika u težini zbira težine leve strane i zbira težine desne strane; ako je ima i ako su svi artikli leve i desne strane iste jedinice mere, preporuka je da uvek stoji 'D' (ako nema gubitka kala može da posluži i za kontrolu da li je sve dobro uneto).

- Knjiženje samo razlike kala - uglavnom je 'N' izuzev kada je reč o specifičnom slučaju gubljenja težine i tada je 'D' i u tom slučaju računanje kala obavezno mora da bude 'D' (npr. izvesna količina materijala smeštena je u hladnjači ili sušari i nakon procesa hlađenja ili sušenja težina mu se smanjila; ukupna vrednost ne sme da se promeni ali zato moramo promeniti cenu koštanja materijala za tu količinu i smanjiti robno zaduženje tog magacina za izgublenu težinu a da se ne promeni vrednost u magacinu; finansijska vrednost ostaje ista).

Unos vrednosti polja leve strane velikog radnog naloga:

- Objekat 2 - ako je prazan podrazumeva se objekat sa zaglavlja a ako materijal dolazi iz drugog objekta uneti šifru objekta iz kog potiče

- Šifra i količina artikla unosi se standardno (nije ostavljeno polje za cenu jer je u pitanju proizvodnja i magacini materijala se vode po prosečnoj ceni i zato uvek treba da budu proknjiženi prvo svi ulazi u magacine )

Unos vrednosti polja desne strane velikog radnog naloga:

- U objekat - unosi se objekat u koji ide proizvod obrade i uvek se mora popuniti čak i kada je isti objekat kao na zaglavlju

- Šifra i količina artikla unosi se standardno

Veliki radni nalog, leva i desna strana velikog radnog naloga – osnovne funkcije

- Ova opcija omogućava obračun cene koštanja (nastalog materijala ili poluproizvoda,

kao i gotovih proizvoda) u svakom koraku proizvodnje. Glavni princip koji se primenjuje u obračunu je vrednost ulaza je jednaka vrednosti izlaza.

Za svaki korak prerade u proizvodnji unosi se materijali sa odgovarajućim količinama

koji ulaze u taj korak prerade i materijali (poluproizvodi) koji se dobijaju. Automatski

se vrši obračun cene koštanja nastalih materijala-poluproizvoda, kreiraju se odgovarajuća robna dokumenta, kao i odgovarajuće knjiženje u finansijsko. Da bi se ovo korektno odradilo moraju postojati ulazi odgovarajućih materijala sa cenama (koji se koriste u ovom koraku), kao i planske cene materijala – poluproizvoda koji nastaju.Planske cene su bitne i kada se odgovarajući magacin ne vodi po planskim cenama jer one određuju raspored vrednosti po nastalim materijalima-poluproizvodima.

Ova opcija omogućava i neke specifične korake proizvodnje,kao na primer:

- izračunava koliko je kalo (ako je masa ulaza različita od mase izlaza)

- za specifične slučaje proizvodnje (npr. sušenje, hladjenje gde je isti materijal i ulaz i izlaz a dolazi do kala) može da radi obračun cene koštanja za taj materijal jer u slučajevima gde vrednost materijala zavisi od težine a došlo je do gubitka težine, vrednost materijala ne sme se promeniti pa se zbog toga mora promeniti njegova cena po jedinici mere.

- može se izvršiti korekcija nastale cene koštanja (npr.dopis ili otpis dela vrednosti ) nastalog proizvoda (materijala)

- ako u taj tok proizvodnje uđe izvesna količina nekog materijala, a deo tog materijala ostane neiskorišćen, na ostatak tog materijala neće vršiti obračun cene koštanja već će ostati njegova cena nepromenjena. Isto tako ako se dobija artikal koji je bio i ulaz a iz nekog razloga treba promeniti cenu (npr.postaje iz nekog razloga kvalitetniji i treba mu promeniti cenu) unosom odgovarajuće vrednosti u određeno polje može mu se i cena promeniti.

Korišćenjem ovog programskog segmenta omogućava se obračun cene koštanja za svaki poluproizvod ili proizvod, cenu koštanja na osnovu materijala i praćenje stanja odgovarajućih poluproizvoda ili proizvoda po magacinima.

- Pre svega neophodno je za sve artikle (materijale kao i gotove proizvode ) odrediti planske cene i upisati u šifarnik artikala - srazmeru dobro odrediti jer određuju srazmeru cene koštanja.

Opcija evidencija prijem-izdavanje slična je robnim dokumentima osim što na stavkama ima polje komada u koje se upisuje broj komada nekog artikla gde je neophodno praćenje ne samo po jedinici mere (za one firme koje nemaju ovakvu potrebu koristiti [ROBNO/Dokumenti(ul-izl)] ) .

Evidencija prijem-izdavanje, stavke evidencije prijem-izdavanje

- Omogućava unos ulaza i izlaza artikala u komadima (pored standardnih vrednosti količine i cene) pa je na osnovu toga moguće praćenje na robnoj kartici i po komadima. Ova opcija je slična robnim dokumentima, a koristi se kada je iz nekog razloga, pored praćenja artikala po jedinici mere, potrebno i praćenje po komadima. Iz ove opcije može se pustiti automatsko knjiženje u robno i finansijsko knjigovodstvo i PDV evidenciju .Ukoliko se nema potrebe za ovakvim praćenjem, preporuka je za prijem i izdavanje materijala koristiti [ROBNO/Dokumenti(ul-izl)]).

Robna kartica sa komadima

- Omogućava praćenje stanja artikala unetih u evidenciju prijem-izdavanje, a pored standardnih elemenata robne kartice sadrži i broj komada.

---

## ŠIFARNICI

Posebni šifarnik nema već koristi šifarnike sa poslovnog sistema preduzeća naročito

šifarnik artikala i šifarnik objekata.

---

## EVIDENCIJE

Veliki radni nalog, leva i desna strana velikog radnog naloga

Atributi tabele "veliki radni nalog":

- objekat,
- broj radnog naloga,

Objekat....:	0301	Centralni magacin materijala
Broj naloga:	R001	Uvrsta promene (izlaz) : 6100 Uvrsta promene (ulaz) : 6012
Datum.....:	01/08/2006	Broj fin.naloga :
Rastur.....:	0.000	Racunanje kala : D Kalo : 0.000
Knjizenje samo razlike kala :	N	PDV: 0000

- vrsta promene (izlaz),
- vrsta promene (ulaz),
- datum radnog naloga,
- broj finansijskog naloga,
- rastur,
- racunanje kala ( D\N),
- iznos kala,
- knjiženje samo razlike kala (D\N),
- PDV status.

#### Dodatne opcije

1. Obrada i štampa (obračun kalkulacije cene koštanja-zadati nalog, opseg naloga, nalozi u izabranom periodu, svi nalozi) - sa knjiženjem u robno i finansijsko ,
2. Finansijski nalog,
3. Pregled leve strane radnog naloga,
4. Pregled desne strane radnog naloga,
5. Brisanje radnog naloga ,
6. Leva strana radnog naloga,
7. Desna strana radnog naloga,
8. Šifarnik artikala,
9. Šifarnik komitenata,
10. Šifarnik vrsta promena,
11. Robna kartica.

Okruženje_01 Parametri General Sistem Edit W	
1. Obrada dokumenta	
2. Finansijski nalog	
3. Pregled leve strane radnog naloga	F3
4. Pregled desne strane radnog naloga	F4
Dodatne opcije ▶	
Leva strana radnog naloga	ALT+L
Desna strana radnog naloga	ALT+D
Šifarnik artikala	F1
Šifarnik kupaca dobavljača	F2
Šifarnik vrsta promena	F7
Robna kartica	CTRL+F11

#### Atributi tabele "leva strana velikog radnog naloga":

- objekat,
- broj radnog naloga,
- objekat1 (ukoliko nije iz istog objekta),
- šifra artikla,
- količina,
- cena (automatski se izračunava).

#### Dodatne opcije

1. Robna kartica

#### Atributi tabele "desna strana velikog radnog naloga":

- objekat,
- broj radnog naloga,
- objekat2,
- šifra artikla,
- količina,
- cena koštanja,
- planska cena( automatski povlači iz šifarnika artikala),
- korektivni iznos.

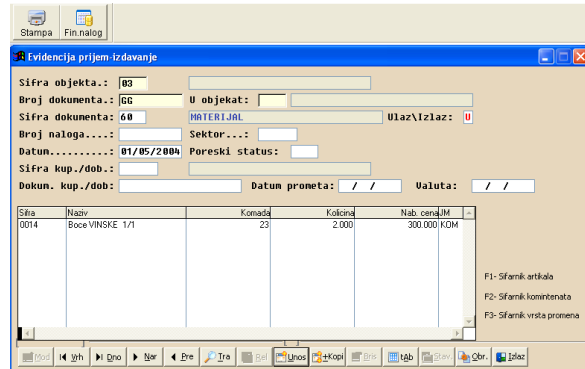
Dodatne opcije

1. Robna kartica.

Evidencija prijem-izdavanje, stavke evidencije prijem-izdavanje

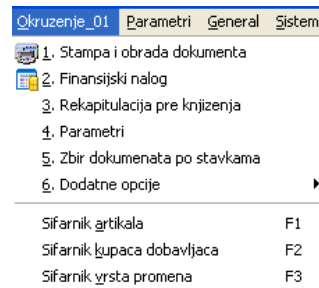
Atributi tabele "Evidencija prijem-izdavanje":

- šifra objekta,
- broj dokumenta,
- u objekat,
- šifra dokumenta,
- broj naloga,
- sektor,
- datum,
- poreski status,
- šifra komitenta,
- dokument komitenta,
- datum prometa,
- valuta.



Dodatne opcije

1. Obrada i štampa (zadati dokument, opseg dokumenata, dokumenti u izabranom periodu, svi dokumenti)
  - sa knjiženjem u robno i finansijsko,
2. Finansijski nalog,
3. Rekapitulacija pre knjiženja,
4. Parametri,
5. Zbir dokumenta po stavkama,
6. Brisanje dokumenta,
7. Šifarnik artikala,
9. Šifarnik komitenata,
10. Šifarnik vrsta promena.



Atributi tabele "Stvake evidencija prijem-izdavanje":

- šifra objekta,
- broj dokumenta,
- u objekat,
- šifra artikla,
- količina,
- broj komada,
- cena,
- iznos.

OBRADE

1. Obračun cene koštanja proizvoda, poluproizvoda (troškovi materijala-osnovnog i pomoćnog, korektivni iznos)

## IZVEŠTAJI

1. Robna kartica sa komadima (na osnovu podataka iz evidencije prijem-izdavanje)

Napomena: Programski segmenti označeni sa dve zvezdice (\*\*) se ne mogu samostalno koristiti već isključivo u sklopu programskog paketa koji sadrži neophodne druge segmente (u konsultaciji sa Infosys-om možete saznati o kojim se drugim programskim segmentima radi), a najčešće su to FIN i ROB.